

MALATYA İÇİN ŞEHİR PLANLAMASI VE ÇARPIK KENTLEŞME

Mervan Sıraç Yıldızhan¹, Sepanta Naimi²

¹ Mühendislik Fakültesi, İnşaat Mühendisliği Bölümü, İstanbul Aydın Üniversitesi, İstanbul, Türkiye

² Mühendislik ve Mimarlık Fakültesi, İnşaat Mühendisliği Bölümü, Altınbaş Üniversitesi, İstanbul, Türkiye

Özet

Ülkemizde kentteki imkanlar kırsal alanlardaki ve köylerdeki imkanlara göre daha iyi olduğu için ve bunun yanında başka sebeplerde bulunduğu için kırsal alanlardan ve köylerden kentsel alanlara yoğun göç hareketleri başlamıştır. Kentler bu yoğun göçler sonucu aşırı nüfus ile yetersizlikten dolayı problemler yaşamış ve düzensiz gelişmiştir. Bu düzensiz ve plansız gelişimi sonucunda gecekondular ve kaçak yapılar artarak plansız ve sorunlu kentleşmeye dönüşmüştür. Bu çalışmada kırsal kesimlerden ve köylerden kentlere göç süreci, bu göçlerin sebepleri ve kentlere doğru olan yoğun göç sonucu kentlerdeki problemler anlatılmıştır. Bu problemlerin en önemlisi olan gecekondulaşma ve kaçak yapılardan, bunların sebep olduğu sorunlardan ve şehre verdiği zararlardan bahsedilmiştir. Bunlara karşı alınması gereken tedbirler ve önerilerde bulunulmuştur. Şehir planlamasının nasıl olması gerektiğine değinilmiş ve gerçek yaşam yerlerinden örnekler verilmiştir. Türkiye’de kentsel gelişim 1950 yılından günümüze değişimi ve gelişim süreci anlatılmıştır. Türkiye’de iç göçlerin temel sebepleri incelenmiştir. Çarpık kentleşme ve şehir planlaması Malatya şehri üzerinde incelenmiş olup Malatya’da her geçen zaman zarfında artan nüfustan dolayı düzensiz ve plansız gelişen şehirde oluşan problemler yani gecekondulaşma, kaçak yapılaşma, trafik yoğunluğu, artan işsizlik, deprem kuşağında olmasına rağmen uygun olmayan bölgelerdeki yapılaşmalar gibi problemlere değinilmiş ve bu problemlere çözüm önerilerinde bulunmak ve nasıl önlemler almak için gerek literatür taraması gerekse yetkili kişilerle konuşulup bilgi ve düşünceleri alınarak değerlendirmeler yapılmıştır. Şehir yönetiminin çarpık kentleşme ve çarpık kentleşmenin sebep olduğu problemlere karşı önlem için yapmış oldukları çalışmalar öğrenilmiştir.

Anahtar Kelimeler: Çarpık Kentleşme, Göç, Gecekondular, Kaçak Yapılaşma, Kırsal ve Kentsel Nüfus

URBAN PLANNING AND DISPLACED URBANIZATION FOR MALATYA

Mervan Siraç Yıldızhan¹, Sepanta Naimi²

¹ Faculty of Engineering, Department of Civil Engineering, İstanbul Aydın University, İstanbul, Türkiye

² Faculty of Engineering and Architecture, Department of Civil Engineering, Altınbaş University, İstanbul, Türkiye

Abstract

In our country, intense immigration movements from rural areas and villages to urban areas have started because the opportunities in the city are better than the opportunities in the rural areas and villages and there are other reasons. Cities have experienced problems due to overpopulation and inadequacy as a result of these intense migrations and they have developed irregularly. As a result of this irregular and unplanned development, slums and illegal buildings have increased and turned into unplanned and problematic urbanization. In this study, the process of migration from rural areas and villages to cities, the reasons for these migrations and the problems in cities as a result of intense migration to cities are explained. The most important of these problems are slums and illegal buildings, the problems they cause and the damages they cause to the city. Measures and recommendations to be taken against these have been made. It was mentioned how city planning should be and examples of real-life places were given. changes in urban development since 1950 and the development process in Turkey have been described. The main reason of internal migration in Turkey were examined. Unplanned urbanization and urban planning have been examined on the city of Malatya, and the problems that occur in the city that grows irregularly and unplanned due to the increasing population in Malatya over time, namely, slums, illegal housing, traffic density, increasing unemployment, construction in unsuitable regions despite being in an earthquake zone have been mentioned. In order to offer solutions to these problems and how to take precautions, both the literature review and the discussions with the authorized persons and their knowledge and opinions were evaluated. It has been learned that the city administration has made a precaution against problems caused by unplanned urbanization and unplanned urbanization.

Keywords: Unplanned Urbanization, Migration, Slum House, Shanty Settlements, Rural and urban population

1.Giriş

Türkiye’de şehirleşmede hızlı şekilde meydana gelmiştir ve bu gelişimin düzgün olarak olmadığı, büyük şehirler incelendiğinde görülmektedir. Türkiye’de, 1950’ nüfus sayısının %18,5’u kentlerde yaşamını sürdürürken 1990’da kentte yaşayan %55’e çıkmıştır. Yani, kent nüfusu, 4.8 milyonken 35 milyona çıkmıştır. 2018 yılında il ve ilçe merkezlerinde nüfus oranı yüzde 92,3 iken, 2019 yılına gelindiğinde yüzde 92,8 olduğu görülmüştür. Buradan şu sonuç çıkarılmalıdır ki, kırsal kesimde yaşayan nüfus sayısında azalmanın meydana gelmektedir. Bunun sonucunda, kentsel nüfusun artışında doğal artışlar yanında göçlerinde büyük etkisi vardır [12].

Genel olarak göç ile hızlı şekilde şehirleşmeye başlayan ülkemizde planlı ve düzenli şehirlerden çok; düzensiz ve sorunlu şehirler oluşmuştur. Kentlerde kırsal kesimden göçle birlikte artan nüfustan dolayı kentlerdeki işsizlik sorunu, alt yapı yetersizlikleri, konut problemi yüzünden gecekondulaşmanın çoğalması ve bu gecekonduların kentlerin yapısına zarar vermeleri gibi problemler ortaya çıkmıştır. Örneğin kentlerin hızlı şekilde gelişmesi kentin kontrol altına alınıp yönetilmesinin zorlaştırmakta ve bu plansız büyüme kentin alt yapı hizmetinin verilmesi için daha çok zaman ve kaynak gerekmesinden dolayı daha pahalıya mal olmaktadır [2].

Gecekondulaşma sonucu hem işgal ettiği bölge, hem de nüfus yoğunluğu, anakentlerde ayrı bir yerleşim yeri olmaktan kural durumuna gelmeye başlamıştır, buda düzensiz ve kontrolsüz büyümenin doğurmuş olduğu sonuç olarak görülmektedir. Ülkemizde 1960 senesinde 250 bin gecekondulu bulunuyorken burada yaşayan 1,5 milyona yakın insan vardı. 1994 senesinde ise 3 milyona yakın gecekonduda yaşayan 15 milyon insan vardı. Buradan anlaşılacağı üzere, kentte yaşayan nüfusun üçte birinden fazlası gecekondularda yaşamını sürdürmektedir [12].

Bunun sonucunda, düzensiz, kontrolsüz ve plansız yerleşim yerleri meydana gelmiştir. Bu yapılaşmalar kentlerdeki düzeni ve doğal dengeyi bozduğu için, birçok sorunun oluşmasına sebep olmaktadır. Bir yandan meydana gelen doğal afetler nedeniyle ortaya çıkan can ve mal kayıplarının fazlalığının nedeni de gecekondulu ve kaçak yapılaşmadır.

Modern dünya düzenine ayak uydurmaya çalışan Türkiye, gecekondulu yapılarında kurtulmalı, düzenli ve planlı şehirlere kavuşmalıdır. Bu sorunun; hem gecekondularda sıkıntı yaşayan yurttaşlarımızı hak ettikleri yaşanabilir alanlara kavuşturmak, hem de yasalara uyan ve dürüst yurttaşlarımızın mağduriyetini ortadan kaldırmak için çözülmesi gerekmektedir [23]. Modern hayatın insanlara sunduğu; yeşilliği fazla, suyu ve havası temiz; eğitim, öğretim, sağlık, ticaret

ve dini tesisleriyle, sađlam yerleşim yerleri; gelişmenin, kalkınmanın kısacası refaha ulaşmanın hedefi olmalıdır [23].

2. Kent ve Kentleşmenin Tanımı

2.1. Kent

İnsanların her türlü şarttan ve dışardan gelebilecek saldırılara maruz kalmamak için ve etkilenmemek için ve ihtiyaçlarını gidermek için bir araya toplanıp gelmesiyle meydana gelen geniş ve kalabalık yerleşim alanlarına verilen genel bir isimdir. Yönetiliş şekli, kültürel özelliđi, fiziksel altyapısı, eğitim ve öğretim seviyesi ve nüfus yoğunluğu bakımından köylerden ve kırsal alanlardan rahatlıkla ayrılabilen aynı zamanda tarımsal üretim şeklinden daha gelişmiş bir üretim düzeyi koşullarına erişmiş, geleneksel aile yapısından çok çekirdek ailelerin gözlemlendiđi ve yaşamını sürdürdüđü yerleşim alanları olarak belirtebiliriz [10].

Diđer bir tanımlamaya göre de kent: “İnsan topluluklarının uzmanlaştığı iş bölümünün sanayi ve ikincil bağlantıların katı bir şekilde olduđu yer” olarak tanımlanmaktadır [3].

Teknolojik gelişme ve ilerleme yapısına göre heterojenlik düzeyine varmış; toplumsal bağların, toplumsal farklılaşma, uzmanlaşma ve hareketliliğin yaygın olduđu durum, doğurganlık yüzdesinin kırsal kesimlere göre düşük olduđu, çekirdek aile tipinin yoğun şekilde görüldüđu, eğitim ve öğretimin yaygın olarak yapıldığı yerleşim alanları olarak da isimlendirebiliriz [15].

2.2. Kentleşme

Kentleşme yapısının geçmişi ne kadar çok önceki zamanlara varsa da kentleşme serüveni 20. Yüzyılla beraber hızlanmıştır. Kentleşme sanayileşme ve ekonomik gelişme ilerlemesi ile beraber kent sayısının çođalması ve günümüzdeki var olan kentlerin meydana gelmesini sağlayan tarihsel anlamda bakıldığında genellikle kalkınmayla beraber gelişmiş ve ivmelenmiş nüfus fazlalaşması sürecidir [13].

Kentleşme cođrafi deđişim, göç olayının çođalması, kırsal kesimlerdeki imkanların kentte göre pasif kalması sonucu nüfusun kentte kayması ve gelişim sürecidir. Kentleşme kentlerdeki tarım dışındaki alanların özellikle de sanayi gelişimlerinin ve diđer imkan ve koşulların köy ve kırsal alanlardan gözle görülebilecek şekilde daha iyi olması ve köy kırsal imkanlarının pasif kalması insanların zamanla yer deđiştirip köy ve kırsal alanlardan kentlere kayması kentlerdeki nüfusun yoğunluđuna ve buna bađlı olarak kentlerin sayılarının fazlalaşması süreci olarak belirlenebilir.

Kentleşme sadece nüfus artışı olmadığı gibi aynı zamanda toplumsal, sosyolojik, kültürel yapı ve ekonomik değişim ve gelişimleri de içerir. Kentleşme konusu hakkında birçok saygı değer kişinin yorumları vardır. Bu yorumlardan Ozankaya 'ya göre "Kentleşme tarım dışı etkinliklerin özellikle sanayileşmenin gelişmesi sonucu nüfusun kentlerde toplanması ve kentsel alanların genişleme sürecidir" şeklindedir [17]. Kentleşmeyi yorumlayan başka kişi ise nüfus artışını gözlemleyen Gökçe'ye göre "Belirli bir zaman aralığında şehir olarak kabul edilen yerleşme birimlerinde nüfus artışı ile birlikte görülen ekonomik ve toplumsal yapıdaki değişimi belirleyen süreçtir." [7]. Buna göre nüfus artışından dolayı meydana gelen ekonomik, toplumsal ve sosyal gelişmelerdeki değişimi incelediği söylenebilir. Buda bize nüfusun fazlalaşması kentleşme sürecinin tek belirleyen olmadığını göstermektedir. Kentleşme tanımını başka şekilde yorumlayan İspir'e göre " Dar anlam olarak, kasaba ve kentlerde veya belirli bölgede halkın toplanması oranındaki yükselme olarak; geniş anlam olarak kentleşme oranındaki yükselme , üretim ve hizmetlerin büyümesini sağlayan sanayileşmenin etkisiyle veya doğum oranının fazla olması ve bu fazlalığın kent içi yerleşim yerlerinde yaşamak istemeleri veya iskan edilmeleri nedeniyle nüfusun kentlerde birikmesine ve kent sayısının artmasına neden olan, aynı zamanda da burada yaşayanların özel hayatlarını ekonomik ,sosyal ve siyasal davranış açısından etkileyen ve devletinde belirli bir takım faaliyetlerini gerektiren değişiklikler olarak tanımlanmaktadır" [8].

3. Türkiye'de Kentleşmenin Gelişimi

19. yüzyıldan bugüne kadar, tüm ülkeleri etkileyen kentleşme, 2. Dünya Savaşı'ndan sonrası, Türkiye'yi de etkilemiştir [22]. 1950 yılına kadar yavaş olarak gelişen kentleşme süreci, 1950 yılından sonrasında kırsal kesimlerden ve köylerden bazı nedenlerden dolayı kent bölgelerine göç eden nüfusun fazlalaşması kentleşme sürecine hızlı şekilde gelişme olarak yansdı. Türkiye 1950 yılı sonrası kentlere göçün nedeni olan bazı sebepleri belirtecek olursak sanayileşmenin gelişmesiyle birlikte tarımda makineleşmenin artması buna bağlı olarak artan işsizlik, köy ve kırsal alanlardaki imkanların kenttekine göre az oluşu, kentlerdeki ekonomik imkanlar, kentlerdeki refahın yüksek oluşu gibi nedenler görülmektedir [18]. Bir başka düşünde ise göçler tek taraflı olarak kır ve köy kesimlerinde işsizlik nedenlerinden dolayı kentsel bölgelere ilk önce erkek iş gücünün göç etmesi ile başlayıp daha sonraki zamanlarda bu ilk göç eden erkeklerin belirli koşulları sağladıktan sonra diğer aile fertlerini kente göç ettirmesiyle devam etmektedir [4]. Yapılan binaların güçlendirilmesi için çapraz elemanların kullanılarak hem depreme daha dayanıklı hem de ömürlerini şuan ki durumuna göre uzatılması sağlanması da

düşünülebilir böylece mevcut durumun iyileştirilmesi sağlanarak güvenli ortamlar sağlanabilir [34]. Ayrıca binalarda prekast betonda çelik ile güçlendirilerek kullanılması öngörülebilmektedir [35]. 2009 yılı Adrese Dayalı Nüfus Kayıt Sistemi'ne göre nüfusun %75,5'i kentlerde, %24,5'i kırsal alanda yaşamakta olduğu görülmektedir. Çizelge-1'de görüldüğü gibi Türkiye'de 2018 yılında %92,3 olan il ve ilçe merkezlerinde yaşayanların oranı, 2019 yılında %92,8 oldu. Diğer yandan belde ve köylerde yaşayanların oranı %7,7'den %7,2'ye düştü [26]. Verilerden elde edilen sonuçlardan da görüldüğü üzere Türkiye çok hızlı ve düzensiz şekilde bir kentleşme devri yaşamıştır. Türkiye'deki bu kentleşme diğer gelişmiş ülkelerden farklı şekilde bir süreç göstermiştir. Gelişmiş ülkelerde kentleşme meydana gelen göç hareketlerinin sanayileşme veya sanayinin iş gücü ihtiyacına doğrusal oranda gelişen kentleşme olurken, Türkiye'de tarımın makineleşmesi, işsizlik artması, kırsal alanlardaki imkanların kentler göre az olması, kentler de elde edilen gelirin yüksek olduğu düşüncesi, sonucu kırsal kesimlerden kentlere göç kayma yaşanması, kentleşme durumunu oluşturan durum haline gelmiştir. Bu bilgilere bakılarak da Türkiye'deki kentleşme yapısı diğer gelişmiş ülkelerdeki kentleşme yapısından farklı ve geride kalmış az gelişme gösteren ülkelerin kentleşme yapısına benzemektedir [22]. Türkiye'de meydana gelen kentleşme süreci sanayileşmeye dayanmaması, köyden kente belirli nedenlerle göç eden nüfusun kent kesimi istihdamında sanayi dışındaki diğer sektörlerle yoğunlaşılması düzensiz bir sektörün ortaya çıkmasına sebep olmuştur. Bu sektör üretici olmayan serbest iş alanlarını oluşturmaktadır [11]. Batıda kentleşme, kalkınma ve sanayi gelişimi ile paralel doğrultuda doğrusal olarak yürümüşken, Türkiye'de ekonomik büyüme hızı ve kalkınma süreci, kentleşme hızından düşük olmuştur. Batıda kırdan kentlere göç eden kişiler genellikle iş olanakları bulabilmiş iken, ülkemizde kırsal kesimden göçenler içinde işsiz sayısının ve kayıt dışı sektörde bulunan sayısı fazlasıyla artmıştır [20].

Türkiye'deki kentleşmede etkin olan belirli alanlar vardır. Bunlardan en önemlisi ve etkisi fazla olan sanayidir. Sanayi kentleşmeye geniş ve etkili bir alanda gelişimini sağladığını söyleyebiliriz. Kentleşmeye sanayi kadar olmasa da etkisi olan alanlar turizm ve terör alanlarıdır bunlarda kentleşmeye etki ettiği söylenebilir, sanayi etkisiyle kentleşmeye göre turizm ve terör alanları daha çevresel bir nitelik sağlamaktadır. Turizm etkisiyle oluşan kentleşme Akdeniz kıyılarımızın batısında kendini gösterirken; terör kaynaklı etkinin oluşturduğu kentleşme süreci ise Doğu ve Güneydoğu Anadolu'nun kentlerinde kendini göstermektedir [9].

Çizelge 1: Türkiye’de Kırsal ve Kentsel Nüfusun Yıllara Göre Değişimi Oranı (1927- 2019)

1927-2019 Yılları arasında Kırsal ve Kentsel Nüfusun Sayısal, Yüzde Dağılımı ve Artış Değişim Yüzdesi						
Yıl	Kır	Kent	Kır (%)	Kent (%)	Kır Yıllık Değişimi (%)	Kent Yıllık Değişimi (%)
1927	10.342.391	3.305.879	75,8	24,2	-	-
1935	12.355.376	3.802.642	76,5	23,5	2,43	1,87
1940	13.474.701	4.346.249	75,6	24,4	1,81	2,86
1945	14.103.072	4.687.102	75,1	24,9	0,93	1,57
1950	15.702.851	5.244.337	75	25	2,27	2,38
1955	17.137.420	6.927.343	71,2	28,8	1,83	6,42
1960	18.895.089	8.859.731	68,1	31,9	2,05	5,58
1965	20.585.604	10.805.817	65,6	34,4	1,79	4,4
1970	21.914.075	13.691.101	61,5	38,5	1,29	5,34
1975	23.478.651	16.869.068	58,2	41,8	1,43	4,64
1980	25.091.950	19.645.007	56,1	43,7	1,37	3,29
1985	23.798.701	26.865.757	47	53	-1,03	7,35
1990	23.146.684	33.326.351	41	59	-0,55	4,81
2000	23.797.653	44.006.274	35,1	64,9	0,28	3,2
2010	17.500.632	56.222.356	23,7	76,2	-2,65	2,78
2018	6.237.000	74.763.000	7,7	92,3	-8,05	4,12
2019	6.003.717	77.151.280	7,2	92,8	-3,74	3,2

Not:1927-1990 arasında nüfusu 10.000'in üstündeki yerleşim birimleri,
2000'den itibaren il ve ilçe merkezleri kentsel nüfus olarak yer aldı.

Kaynak: TÜİK verilerinden yararlanılarak hazırlanmıştır. [25]

4. Türkiye’de Hızlı ve Sağlıksız Kentleşmenin Kendine Özgü Yapı ve Kültürü: “Gecekondulaşma”

Ülkemizde son dönemlerde giderek artmaya başlayan ve artmanın düzensiz ve plansız şekilde çoğalmaya başlamasıyla kentleşme sürecinin meydana getirdiği ülkemize zararı olan sorunlardan en büyüğü gecekondu yapısını oluşmasıdır. Gecekondulaşma yapısı kendi içerisinde bağımsız şekilde yaşam tarzı olan, geçim olanaklarının düşük olması sonucu oluşan, kültürel ve sosyal yaşamın, alışveriş gibi bazı özellikleri olan ve 1950 yıllarından sonra ülkemizde hızlı gelişim gösteren kentleşmenin meydana getirdiği ve kentleşmenin gelişim süreciyle paralel olarak artan gelişme gösteren gecekondu aslında göç hareketinin bir sonucu olarak da meydana geldiği söylenebilir. Gecekonduyu tanımlayacak olursak kentleşmenin hızlı olarak gelişim göstermiş ülkelerde, kentleşmeden dolayı ve en büyük sebep olan göç hareketi sonucu nüfus artması olduğu için ve gelirin az olma sebebiyle başkasının arazisine, İmar Kanunlarına uygun şekilde olmayan izinsiz kaçak olan ve genellikle kentten uzak yerlere yapılan, alt yapı koşullarının yetersiz olduğu, sağlık koşullarının az olduğu, ekonomik sıkıntıları olan, sürekli bir işi olmayan kişilerin kaldığı bir yerleşim yerleridir [15].

Bazı etkenlerden dolayı ülke içerisinde meydana gelen iç göçler sonucunda, büyük şehirlerin nüfusu yoğunluğu kontrolsüz şekilde fazlalaşmıştır. Git gide fazlalaşan nüfusu yoğunluğunu kaldıracak sanayileşmenin olmaması, kırsal kesimlerden gelen kişilerin göç ettikleri şehirlerde işsiz kalmalarına neden olmuştur. Göç ile kentlere gelen insanların gelir kaynaklarının az olması sebebiyle kalacakları yerler için izinsiz kendi arsası olmadan başkasının arsası üzerine kaçak yapılar yapmışlardır bu da gecekonduları ortaya çıkarmıştır. Bu kendi arsası olmadan başkasının arsası üzerine acele şekilde yapılan yapılar sağlık koşullarının yetersizliği ve teknik yapının azlığı gibi düşük kalitedeki yapılardan oluşan gecekondu alanları birden fazlalaşarak şehirlerin etrafını sarmıştır. Kırsal kesimlerden kentlere göç ile gelen insanlar kentte geldiği zaman ilk önce kalacağı yeri ayarlamak istediği için bunu sonucunda gecekondulaşma süreci hızla gerçekleşerek, kentlerin ayrılmaz bir unsuru olmuştur. Önceden gecekonduya, birçok yasak, önlem alınması, yıkmak gibi kararlar alınıyor ve sağlık koşullarının olumsuz olması, kanuna ve yasalara ters düşen, kentin görüntüsünü bozan yapılar olarak görülüyorken daha sonra bu yapıların sayısı giderek arttıkça ve bu yapılarda barınan insanların büyük bir bölümünün seçmen bakılması sonucu siyasal açıdan siyasetin içindeki insanlar hareketlerini bu ölçüde değiştirmiştir. Kırdan kente göç hareketi sebebiyle meydana gelen gecekondu, kentin yapısı ve kültürel değerleriyle birleşeceğine, kentten ayrılıp kendine özgü bağımsız bir kültür yapısının ortaya çıkmasına sebep olmuştur [24].

Bu etkenler ve olaylar sonucunda, gecekondulaşma sebepleri:

- Sanayileşme gelişimi sonucunda tarım alanında makineleşme sonucu işsizlik,
- Kırsal kesimden kentlere artan göçün hızlı ve düzensiz kentleşmeye sebep olması,
- Konuttaki alt yapının yetersizliği,
- Siyaset içinde bulunan insanların davranışları,
- Barınma maliyetinin çok olması,
- Kent içi güvenlik koşulları, söylenebilir. [24].

5. Şehir Planlanması

Şehir planlamaları, kentlerin gelişmesine ve ilerlemesinde büyük katkı sağlayan sistemdir. Bunu yaparken o kentteki toplumsal, ekonomik, sosyolojik ve kültürel değerlerin birbirine uyum ve düzen içerisinde yol gösterirken aynı zamanda bunların fiziksel olarak gelişmelerini sağlayan planlamaya denmektedir. Şehir planlamasının konusu mekân, eylem alanı planlamaları olarak belirtebiliriz. Mekânın ölçeği, ülke ve bölge düzeyinden yerel ölçeğe kadar kenti düzenlemeye ve geliştirmeye katkı sağlar. Şehir planlaması içerisinde kentteki yolların caddelerin yapılması, çevre düzenlemesi

ve güzelleştirilmesi, sosyal alanların oluşturulması, kültürel yapıların yenilenmesi, tarihi yer ve binaların planlanması ve düzenlenmesi, park ve aktivite yerlerini oluşturulması gibi düzenlemeler bulunur. [27]

6. Şehir Planlamanın Önemi

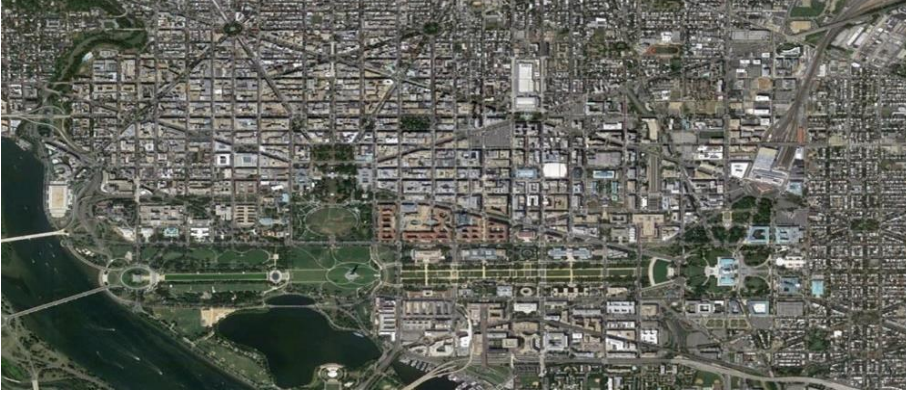
Şehir planlamasının önemi şehirlerin daha hızlı geliştirilerek ihtiyaçlara cevap vermesi aynı zamanda şehirlerin sağlıklı gelişmesini sağlamak bu gelişme sırasında meydana gelebilecek hataları minimuma indirmek veya meydana gelen hatalara en kısa sürede ve hızlı şekilde çözüm üretmeyi sağlar. Bunu yapabilmek için şehir planlaması yapılacak şehrin ekonomik, kültürel ve tarihi değerleri gibi özelliklerin araştırılıp bunlara uygun düzenli ve sağlıklı bir planlama yapmak gerekiyor. Şehir planlamalarının hedeflerinden biri de şehrin yerel kaynak ve diğer değerlerinin korunup muhafaza edilerek gelecek nesillere aktarmaktır. Şehir planlamalarının önemini kısaca söylemek gerekirse uygulandığı şehrin değerlerine uygun olarak hazırlanıp bu değerleri koruyup sürdürülebilir bir şehir yapısı oluşturmaktır.

6.1. Dünyadan Örnekler



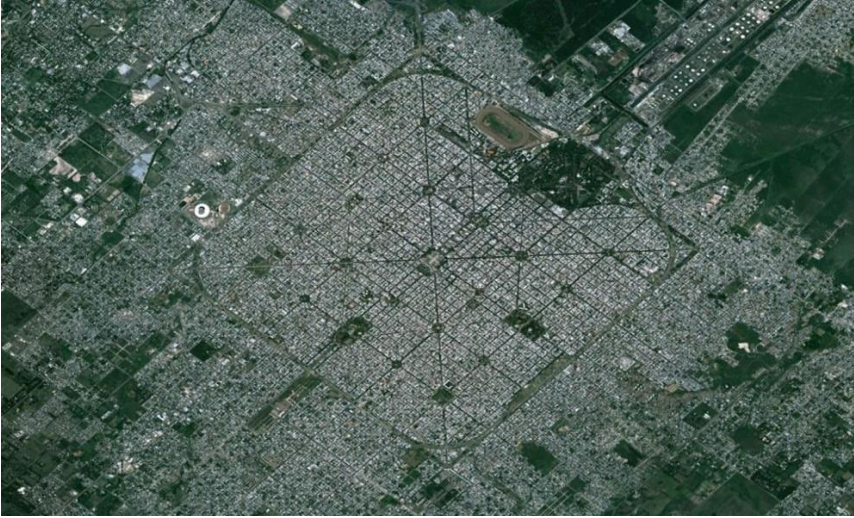
Şekil 1: Brezilya başkenti Brasilia şehir planlaması uydu fotoğrafı [28]

Şekil-1’ de Brezilya’nın başkenti olan Brasilia, tam olarak 41 ayda yapıp Nisan 1960 ’da yerleşime açılmıştır. Şehrin, eski başkent Rio de Janeiro’ya göre daha çok merkezi ve ticari olarak düşünülüp yapılmıştır [28].



Şekil 2: Washington, D.C. şehir planlaması uydu fotoğrafı [28]

Şekil-2 Washington, D.C. şehir planlaması görülmektedir. Washington, D.C. Fransız asıllı olan Amerikalı mimar Pierre Charles L'Enfant, şehri planlamasını yapmıştır. L'Enfant, bugün Kongre Binası'nın bulunduğu yer olan Jenkins Hill'i Washington D.C'nin merkezi olarak kabul etmiş ve L'Enfant, sokakları ise kuzey-güney, doğu-batı şeridi şeklinde geniş köşegen caddeler meydana getirecek şekilde tasarlamıştır [28].



Şekil 3: Arjantin'in bir şehri olan La Plata şehir planlaması uydu fotoğrafı [28]

Buenos Aires 1880 senesinde Arjantin'in başkenti olduğu zaman daha sonra yeni bir başkente ihtiyaç duyulmuştur. Eyaletin valisi, 1882 senesinde bu şehrin Şekil-3' de gösterilen La Plata olması gerektiğini belirtti. Bu şehir kare şeklinde planlanmış bir şehirdir. Bugün, yaklaşık 700 bin insanı bünyesinde barındırıyor [28].



Şekil 4: Hindistan'ın bir şehri olan Jaipur şehir planlaması uydu fotoğrafı [28]

Şekil-4' de gösterilen Jaipur, şehri Hint mimarlığına göre olan Vastu Shastra'ya göre tasarlanmıştır. Şehrin inşası 1727 senesinde başlayıp dört yıl içerisinde bitirilmiştir. 33 metre genişliğinde sokaklardan ve duvarlarla çevrili dev mahalleler olarak tasarlanıp meydana getirilmiştir [28].

6.2. Türkiye'den Örnek



Şekil 5: Türkiye'nin bir şehri olan Atça beldesi planlaması drone fotoğrafı [30]

Fransa'nın başkenti olan Paris'in Şanzelize Meydanı esinlenerek şehrin planlaması oraya benzetilerek yapıldığı için bir zamanlar 'Türkiye'nin Paris'i' şeklinde söylenen Şekil-5 de gösterilen Atça beldesi için doğal dokunun korunması ve olumsuz etkilenmemesi için yapılaşmaya büyük önem veriliyor [29]

Atça Belediye Başkanı olan Mustafa Çınar, Romalılar zamanında inşa edilen beldelerinin tarihteki ilk yerleşim alanlarından birisi olduğunu belirterek, "Türkiye'nin modern imarlı ilk şehri olmanın gururunu yaşıyoruz. Beldemizin en önemli özellikleri arasında çıkmaz sokak bulunmaması ve çok katlı yapıya izin verilmemesidir" diye açıklama yaptı. Bu nedendir ki, 'Fransa'nın Paris'i varsa, Türkiye'nin de Atça'sı var' dedi [29].

7. Çarpık Kentleşme ve Şehir Planlama Sürecinin İncelenmesinde Malatya Örneği;

7.1. Malatya Kenti

Malatya şehrinin tarihi on bin senelik geçmişe dayanan ve kendisinin şu an ki ismini iki bin yıldır taşımaktadır [1]. Malatya şehri Türkiye'de bulunan ve Türkiye'nin 81 ilinden biridir. Türkiye'nin en kalabalık nüfusa sahip 28. şehri olan Malatya, 2019 itibarıyla 800.165 kişilik nüfusa sahip önemli yerleşim yerlerinden biridir [31].

Şekil-6'da gösterilen Malatya şehrinin yüz ölçümü 12.259 km² ile Türkiye'nin 23. büyük şehri konumundadır. 35 34' ve 39 03' Kuzey enlemleri ile 38 45' ve 39 08' Doğu boylamları arasındadır [1].



Şekil 6: Malatya Şehir Haritası [1]

Türkiye İstatistik Kurumu (TÜİK) yaptığı açıklamada: “31 Aralık 2019 tarihi itibarıyla Malatya'nın nüfus sayısı 800.165 kişi olarak gerçekleşmiştir. Toplam nüfus itibarı ile Malatya, 81 il içerisinde 28. sırada yer almaktayken 2019 yılında Malatya'nın nüfus artış hızı binde 3,9 olarak gerçekleşmiş, nüfus artış hızına göre Malatya 81 il içerisinde 43. sırada yer almıştır. 2019 yılında Malatya'nın Battalgazi ve Yeşilyurt ilçelerinde nüfus artarken diğer ilçelerde nüfus azalmıştır. En yüksek azalış, %220,3 ile Hekimhan'da gerçekleşmiştir [32].

7.2. Malatya Kent Planlaması

Malatya kenti planlaması başlama süreci 1930'lu senelerine dayanmaktadır. Malatya'da 1931 yılında ilk şehir imar planı yapılması başlamıştır. O zamanlarda Ankara şehrinin şehir planlamasını yapan ünlü alman kent Plancısı Profesör Hermann Jansen'in desteğiyle 30.000 kapasiteli bahçe şehir planı şehrin 4 ana sanayii tesisinin civarında yapılması uygun görülmüştür. Bu sanayi tesisleri şehrin girişinden şehrin merkeze doğru sıralayacak olursak şeker fabrikası, vagon fabrikası, dokuma fabrikası ve tekel fabrikasıdır. Fakat bu planlama iller bankasının 1954 senesinde yaptığı plan ile farklılaşarak şehrin gelişme yönü doğruya doğru

kayması sonucu bugünkü ana ulaşım yolları olan Fuzuli caddesi, Turgut Temelli caddesi vb yollar hizmete sunulmuştur. Daha sonraki zamanlarda Bulgurlu, Amurlu ve İnönü Üniversitesi gibi yerleşim sahaları plan sınırları içine alınmıştır [1].

Malatya şehrinde yerleşim ve yaşam sahaları üç kez değişmiştir. Eski Eserler ve Müzeler Umum Müdürlüğü'nün 27.04.1954 tarihli ve 1708 sayılı belgesince, Malatya şehri ilk şehirleşme ve gelişmeye başladığı alan Eski Malatya olarak bilinen bölgenin güney kısmında yer alan Orduzu'daki Aslantepeler bölgesidir. İkinci yerleşim yeri ise Eski Malatya olarak bilinen yerdir. Şehir, en son şimdiki Malatya kentinin bulunduğu bölge olan Beydağı'nın eteğindeki Aspuzu denilen alanda yerleşime başlayıp burada gelişmiştir [19].

Malatya bulunduğu bölge gereği birinci derecede deprem kuşağında yer alan bir yerleşim yeridir. Bu sebeple Malatya şehrinde yerleşim Beydağlarının eteklerinde doğu batı bölgesinde zeminin sert olmasından dolayı daha çok bu bölgede yoğunlaşarak gelişim gösterdiği ve büyüdüğü ifade edilebilir. Beydağı yerleşkesi (TOKİ Evleri) Yıldıztepe, Üniversite yerleşkesi, batıda Yakınca yerleşkesi Malatya'nın orta ve uzun vadede yoğunlaşan bölgelerini göstermektedir [1].

Malatya şehrinde yerleşkenin nasıl olması gerektiğine ilişkin çalışmalardan ve düşüncelerden biri Malatya için Kömürhan'dan bölgesinden başlayıp, Akçadağ'a bölgesine kadar uzanan yaklaşık olarak 90 km'lik bir güzergâh boyunca alt merkezler inşa edilmesi düşüncesi sunulmuştur. Çöşnük-Karakavak güzergahını kent merkezi olacak şekilde tanımlamış ve bu merkeze ek olarak beş alt merkez tasarımını ileri sürmüştür. Bu ek olacak beş alt merkezler sırasıyla; Kale-Kömürhan Alt Merkezi, Üniversite- Çiftlik Alt Merkezi, Akçadağ Alt Merkezi ve Eski Malatya Alt Merkezi ile Gemici arşyaka Alt Merkezidir [16].

7.3. Nüfus Yapısı

Adrese dayalı nüfus kayıt sistemi TÜİK değerlerine göre 2010 senesi itibariyle Malatya'nın nüfusu 740.643 kişi olarak belirlenirken 2012 yılı itibariyle nüfus 762.366 ve son olarak Türkiye İstatistik Kurumu (TÜİK) ADNKS verilerine göre Malatya'nın nüfusu 31 Aralık 2019 tarihi itibarıyla 800 bin 165'e ulaşmıştır. Toplam nüfus kapasitesi olarak Malatya, Türkiye'nin 81 ili içerisinde 28. sırada bulunmaktadır [32].

Yapılan bir nüfus gelişim araştırmasına göre Malatya nüfusu 2020 senesinde 940.364, 2030 senesinde ise 1.136.676'ya yükselecektir. 2010 senesinde Malatya nüfusunun yaklaşık yüzde 65'i şehirde yaşarken bu oran 2020 yılında yaklaşık yüzde 71'e, 2030 senesinde ise yüzde 75'e

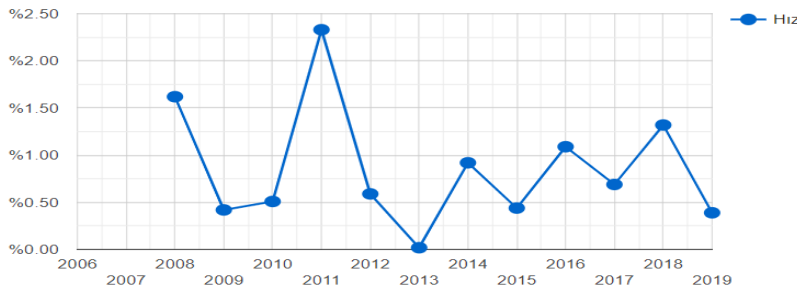
yükselecektir [21]. Malatya şehrinin nüfus değişimi yıllara göre Çizelge-2’de verilmişken Şekil-7’de artış hızı verilmiştir.

Çizelge 2: Malatya Şehri Nüfus Değişimi (2008-2020)

Yıl	Malatya Nüfusu	Artış Hızı
2008	733.789	%1.62
2009	736.884	%0.42
2010	740.643	%0.51
2011	757.930	%2.33
2012	762.366	%0.59
2013	762.538	%0.02
2014	769.544	%0.92
2015	772.904	%0.44
2016	781.305	%1.09
2017	786.676	%0.69
2018	797.036	%1.32
2019	800.165	%0.39
2020	803.499	%0.40

Kaynak: Malatya şehri TUIK ADNKS verilerine göre hazırlanmıştır.

Şekil 7: Malatya şehri 2008-2019 Nüfus Artış Hızı Grafiği



Kaynak: Malatya nüfus artış grafiği, nufusu.com,2020 (Erişim Tarihi: 9 Ocak 2021)

Malatya şehrinin nüfus dağılım şekline bakacak olursak son derece dengesiz olduğu görülmektedir. Buda ilerleyen zamanlarda hizmet dağılımı bakımından bazı sorunlara sebebiyet verecektir. Çizelge-4 Malatya merkez ilçeler ve diğer ilçe merkezlerine ilişkin nüfus verilerini göstermektedir. Bu verilere bakarsak Malatya şehrinin nüfus dağılımındaki sağlıksızlığı gözlemlenebilir.

Çizelge 3: 2019 yılı Malatya Şehri İlçe Nüfusu ve Nüfus Oranı (Erkek-Kadın)

İlçe	İlçe Nüfusu	Erkek Nüfusu	Kadın Nüfusu	Nüfus Yüzdesi
Yeşilyurt	319.618	158.907	160.711	39,94%
Battalgazi	304.787	149.942	154.845	38,09%
Doğanşehir	38.690	19.795	18.895	4,84%

Akçadağ	29.064	15.216	13.848	3,63%
Darende	26.166	13.147	13.019	3,27%
Hekimhan	18.345	9.323	9.022	2,29%
Pütürge	13.889	6.786	7.103	1,74%
Yazıhan	13.786	7.059	6.727	1,72%
Arapgir	10.275	5.231	5.044	1,28%
Kuluncak	7.783	3.923	3.860	0,97%
Arguvan	7.626	3.873	3.753	0,95%
Kale	6.085	3.001	3.084	0,76%
Doğanyol	4.051	2.046	2.005	0,51%

Kaynak: TÜİK Adrese Dayalı Nüfus Kayıt Sistemi (ADNKS) 2019 Nüfus Sayımı

Gezer ve arkadaşlarının (2011: 29) yaptıkları araştırmada Malatya şehrinin nüfus yapısı ve göç meselesi konusunda sundukları önemli düşünceleri vardır. Düşüncelerine göre Malatya şehrinin ilçelerinden en çok göç verenler sırasıyla Akçadağ, Yeşilyurt ve Hekimhan iken İl dışına göç veren ilçeler ise Pütürge, Darende ve Akçadağ'dır.

Malatya şehrine göç hareketlerini sıralayacak olursak en önemlisi tarımdaki makineleşme sonucu çevre illerden, kırsal kesim ve köylerden şehre gelen göçler olması yanında terör olaylarından dolayı köylerden şehre gelen göçüde belirtmek gerekir. Bunların yanında 2. Ordunun Malatya'ya taşınması dışardan daha sonra mevsimlik işler için gelen nüfusun şehre kaymasından dolayı şehrin nüfus hareketlerinin sebepleri olarak gösterilebilir [1].

Malatya şehrinin kentleşmeye ile ilgili sorunları şu şekilde özetlenebilir:

- Kentsel sorunlar ve kent merkezinde düzensiz gelişimi
- Kırsal alanlardaki ilerleme ve nüfus hareketleri
- Kayıtsız ve izinsiz yapılaşma (Gecekondu)
- Afetler karşısında zayıf şehirleşme
- Kentsel altyapısal sorunlar
- Kentsel ulaşım ve şehir planlamasından kaynaklanan sorunlar şeklindedir [1].

Malatya şehrini genel olarak değerlendirecek olursak kayısı üretim yönünden ve ihracatında dünya çapında önemli bir yere sahiptir. Şehir bir yandan barındırdığı üç organize sanayi alanı ve gelişiminde Türkiye ortalamasının üstündedir. Aynı zamanda çok gelişmiş araştırma hastanesi sahip olarak önemli bir düzeydedir. Bu gelişime rağmen şehir hala istihdam problemi içermektedir bu da şehrin ilçelerinin birbirlerine göre gelişmişlik ve nüfus dağılım farklarını meydana getirmektedir. Şehirde kentsel dönüşüm yavaş gelişmesinden, uzun süreli bir

kentleşme düzeyine ulaşamaması da son derece önemli bir durumdur. Şehrin belki de en önemli problemlerinden biri de trafik yoğunluğudur. Şehrin kaliteli bir ulaşım planının bulunmaması ya da işleme sokulmaması bu problemin etkisini daha çok fazlalaştırmaktadır. Aynı zamanda şehrin çevre yolunun şehir merkezi içerisinde geçmesi trafiği daha çok kitlenmekte ve ulaşımı zorlaştırmaktadır [1].

Malatya şehri 2003 senesinde gerçekleştirilen gelişmişlik düzeyine göre Türkiye’de 41. Sırada bulunurken 2011 senesinde gerçekleştirilende ise 42. Sıraya yer almıştır. URAK’ın gerçekleştirdiği rekabetçilik endeksi araştırmasına göre 28. Sırada yer alırken İTÜ’nün çalışmasında 4. seviyede gelişime dirençli şehirler kümesinde bulunduğu gözlenmiştir [5].

Köyden ve kırsal kesimlerden bazı nedenlerden dolayı şehirlere göç hareketlerinin artması, şehirlerde kapasitesinden fazla insan bulundurmada zorunda kalmıştır bu fazlalığın sonucunda ve imkansızlıklardan ülkenin en büyük sorunlarından biri olan gecekondulaşma ve kaçak yapıların meydana getirdiği çarpık kentleşme için acil ve hızlı önlemler alınması gerektiği görüldü. Bunu yaşayan illerden biri olan Malatya çevre ilçeler ve köylerinden aldığı göç yanında doğu ve güneydoğu bölgesindeki illerinden de büyük göç almıştır. Malatya’da yeni yerleşim sahaları düzenli ve sağlıklı şekilde planlaması yapılırken, eski yerleşim bölgelerinde ise kısmi değişim ve yenileme çalışmaları yapılmaktadır. Ülkemizdeki şehirlerin bir problemi olan gecekondu alanlarının, yenileme ve çarpık kentleşmenin engellenmesi için hükümetin on yıl önce ‘Kentsel Dönüşüm Projesi’ adında bir proje oluşturmuştur. Belediyeler ile Başbakanlık Toplu Konut İdaresi (TOKİ) birlikteliğinde yapılan çalışmalarda güvensiz ve çarpık yapılar yıkılıp azaltılarak bunların yerine sağlam ve güvenli yapılar inşa edilmiştir [33].

8. Araştırmanın Problemi ve Amacı

Günümüzde insanların kırsal kesimlerden kentlere göç etmesine neden olan birçok faktör vardır. Bu faktörleri sıralayacak olursak kısaca ekonomik, sosyal, siyasi ve teknolojik faktörlerdir. Türkiye’deki göç hareketleri ve kentleşme hızı yüzdeleri ile birlikte 1950 yılı itibari ile her yıl git gide kent nüfusu kırsal kesim nüfusuna kıyasla sürekli olarak artış sergilemiştir. Malatya’nın son dönemlerde almış olduğu göç hareketlerinin fazla olması nedeniyle göçlerin, ulaşım hattının, şehirdeki istihdamın, kaçak yapıların, şehrin alt yapısının yeterli olup olmaması gibi durumların Malatya ilini ne şekilde etkilediğini araştırmaya gerek duyulmuştur. Malatya’da göçün kentleşme üzerindeki etkileri ve şehrin yanlış planlanması söz konusudur. Malatya merkez ilçenin nüfusu göçler nedeni ile her geçen yıl fazlalaşmaktadır. Bu

artışlar merkez ilçede de kentleşme açısından sorunlara neden olmaktadır. Bu araştırma ile birlikte göçün şehirleşme üzerindeki etkisini ve şehrin planlanması hakkındaki değerlendirmeleri amaçlanmıştır.

9. Araştırma Yöntemi

Proje Çalışmamın evreni; Türkiye'deki planlı kentleşme, araştırma örnekleme Malatya'da kentleşme ve şehir planlaması olarak incelenecektir.

Bu araştırma göçün kentleşme üzerindeki etkisini ortaya koyabilmek için Malatya merkez il örneği ile sınırlandırılmıştır. Merkez ilçe kurumlarının yetkili kişileri ile görüşmek Malatya'da çarpık kentleşme ve kentsel dönüşümün mevcut durumu, şehir ölçeğinde analiz etmek ve resmi kurum ve kuruluşların yayın ve yazışmaları, kanunlar, kararnameler, mevzuatlar ve genelgeler incelenerek proje çalışması yapılmıştır.

Bu araştırma niteliksel araştırma türünde gerçekleştirilmiştir. Bu araştırmalarda kişinin yazdıklarını, söylediklerini veya gözlenen davranışlarını temel veri kaynağı olarak ele alınarak hazırlanmıştır. Nitel araştırmada en yaygın olarak üç tür bilgi toplama yöntemi vardır; Görüşme, gözlem ve yazılı dokümanların incelenmesi bu yöntemleri kullanarak literatür taraması yapıp bilgileri derleyerek çalışmam tamamlandı.

Bu çalışma kapsamında Malatya'nın kentleşmesi ve şehir planlaması hakkında Malatya Büyükşehir Belediyesi'nden Malatya Büyükşehir Belediyesi Ulaştırma daire Başkanı İnşaat Mühendisi Ahmet ÖZER, İmar ve Şehircilik Dairesi Başkanı Seyithan TEKİN, Malatya Büyükşehir Belediyesinde şehir planlamasında görevli inşaat mühendisi Alper YİĞİT ile görüşmeler yapılmıştır aynı zamanda bu konuda bilgi alınan diğer kurumlar; İl Planlama ve Koordinasyon Müdürlüğü, İmar ve Planlama Şube Müdürlüğü'dür.

Görüşmeler esnasında sorulan bazı sorular; Malatya'nın kent gelişimini nasıl değerlendiriyorsunuz?, Malatya'nın şehir planlaması hakkındaki düşünceleriniz nedir?, Malatya'nın deprem bölgesinde olduğu düşünüldüğünde ne gibi çalışmalar yapılıyor ve şehrin gelişme yönü nasıl planlanıyor?, Malatya'da gecekondulaşma kaçak yapılaşma için Malatya Büyükşehir Belediyesi'nin yürütmekte olduğu bir proje var mı?, Malatya çevre yolunun şehir içinde kalması trafik ulaşımını nasıl etkiliyor ve çalışmalar neler?, Malatya'nın göçlerle artan nüfusu kentleşme üzerindeki etkisi ve çalışmalar nelerdir? Bu sorular sorarak bilgi toplamak hedeflenmiştir.

10. Görüşmeler Sonrasında Elde Edilen Bilgiler

Yetkili kişiler ile görüşmeler sonucunda elde edilen bilgiler ve yorumlar;

1-) Malatya'nın kent gelişimini nasıl değerlendiriyorsunuz?

Kent gelişiminin değerlendirilmesi konusunda en büyük referans kentin bir planı olup olmamasıdır. Malatya büyük bir şehir büyük ölçekli planlarımız, orta ölçekli ve uygulama imar planlarımız var bunlar büyükşehir belediyesi kontrolünde ve onayından geçiyor daha sonra ilçe belediyeler bunu uygulamaya koyuyor. İlgili vatandaş gelip ilgili imar durumunu almak istediğinde ilçe belediyelere gidiyor. Bu yüzden şehir planlamasının olması çok önemlidir. Çünkü yapılaşma kontrollü geliyor. Yolların açılması, parkların, kamusal alanların, sosyal tesisleri, ibadet alanlarının oluşmasında plan doğrultusunda uygulanıyor. Plan dışında yapılan işlere ise kaçak ruhsatsız işler diyoruz. Devletin arazisine yapıyor ise buna da gecekondular diyoruz. Malatya ili geçmişte aldığı doğudan göç nedeni ile çarpık bir kentleşmeye maruz kalmış olup, gecekondulaşma şehrin büyük bir bölümünde ortaya çıkmıştır. TOKİ'nin Malatya ilinde gecekondular önleme bölgelerinde inşaat başlatması ve Malatya'nın büyükşehir olduktan sonraki merkez ilçeler be büyükşehir belediyeleri olarak yaptırılan planlamalar neticesinde gecekondulaşma bitirmeye çalışılmıştır. Planlamalara göre imarların hayata geçirilmesi neticesinde çarpıklık tamamen olmasa da ilin büyük bir bölümünde düzeltilmiştir. Kentsel dönüşüm ile de geçmişten gelen çarpık kentleşme bitirmek istenmektedir.

2-) Malatya'nın şehir planlaması hakkındaki düşünceleriniz nedir?

Bizim imar planlarımızın varlığı kentin planlı olarak geliştiğinin göstermektedir. Şehir planlarımız geliş geliş uygulama aşamasına geliyor. Biz planlama yaparken 3194 sayılı imar kanunu doğrultusunda plan yapıyoruz. Planlama yapmadan önce şehrin planını alıyoruz kadastr olarak sonra halihazır plan elimizde çünkü coğrafyanın yani topoğrafyanın bizi zorlama durumu var bunlar dereler, tepeler, dağlar, şevler gibi aynı zamanda tarihi ve turistik yerler, kadimden gelen yapılar vardır bunlar müze durumundaki cami, ibadet yerleri gibi bunlar biz planlama yaparken etkenlerdir ve biz bunları göz önünde bulundurarak yapıyoruz. Bunlar planımızı etkilediği gibi aynı zamanda bizi sınırlandırıyor. Bu gibi yapılar belli bir disiplinle ve bütüncül bir çalışmayla yapılmadığından ve geçmişten gelen tüm yapıların hepsi planlamada bizi sınırlandırıyor. Hemen yıkıp yap gibi bir durum söz konusu olmadığı için ve bizde mülkiyet kutsallığı olduğu için yıkamıyoruz. Malatya'nın planlamasına bakıldığı zaman İsmet İnönü döneminde Ankara'nın planını yapan Hermann Jahsen Malatya'nın şehir merkezinin planının yapmıştır. Malatya'nın şehir planı çarşı merkezinden Dede Korkut'a kadar düz bir yol olup ve bu yoldan etrafa dağılmalar gözlenmektedir. Şehir planı bu şekilde şekillenmiştir. Tabi ki

mevzuatlarla ya da gelen belediye başkanları zaman zaman planlama yaparak şehir planının değişmesine vesile olmuştur. Fakat asıl şehir planlamasının değişmesine sebep olan olay depremlerdir. Bunun için en büyük faktör zemindir. Bir yapı yapılacaksa zemini göz önünde bulundurmak zorundayız ve şehri sağlam zemin tarafına kaydırmamız çok önemlidir. Bu yüzden şehrimizde TOKİ için seçilen bölgeler Beydağı etekleridir çünkü o bölgenin zemini sağlam olduğu için seçilmiştir. Buda şehrimiz için yeni bir kavram oluşturmuştur. Bu kavram şehrin çevreyolu altı ve çevreyolu üstü diye kavram meydana gelmiştir. Çevre yolu üstünde mülkiyetler kıymetli çünkü zemin olarak daha sağlam altı ise ağırlıklı olarak tarım alanı olarak şekillenmiştir. Bu yüzden çevreyolu altı binalar çok katlı yapılmamış devlet arazisi gecekondular olmuş veya vatandaş kendine hisseli bir durum bulmuş ve ruhsatsız kaçak yapılar yapmış bu şekilde şekillenmiştir. Fakat geldiğimiz bu son süreçte adrese dayalı nüfus tespiti, kimlikle ilgili sistem olsun hepsi kaçak yapılaşmanın önünde engel olmuştur. Çünkü adrese dayalı sitemde adres tespitin yoksa orada yaşadığın belli değil, elektrik, su, doğalgaz aboneliklerinden ve altyapı hizmetlerinden yararlanamıyorsun bu da engel teşkil ettiği için ruhsatlı yapı yapılmak zorundadır.

Malatya planlama konusunda şanslı bir şehir çünkü uygulama imar planları, nazım imar planları vardır. Plan değişikliği durumunda ise ilgili komisyon ve belediye meclislerinden geçtikten sonra geçerlilik kazanıyor. Şehrimizde sürekli yapı stoğu yenileniyor. Özellikle kentsel dönüşüm çalışmaları olsun, planda olan yolların açılması, planda olan yapıların hastane, resmi kurumu kamu yerleri gibi sahada uygulanıyor olması şehir planlamasının varlığını hissettiriyor.

Malatya ilinin geçmişten gelen doğudan göç halkın ekonomik durumu ve belediyelerin siyasi yapısı nedeni ile ilin büyük bir kısmında çarpık kentleşme vardır. Ayrıca plan tadilatlarında yapılan haksızlık yanlış kararlar ilin daha sonraki tarihlerde plan düzeltmesini güçleştirmiştir.

Ancak şu an büyükşehir belediyesi ve merkez ilçelerin yaptığı planlar ve planlara göre hazırlanan imar çalışmaları kısa sürede düzeltmeleri sağlayacaktır. Bu düzeltmeler TOKİ ve kentsel dönüşüm sayesinde hızlandırılacaktır.

3-) Malatya'nın deprem bölgesinde olduğu düşünüldüğünde ne gibi çalışmalar yapılıyor ve şehrin gelişme yönü nasıl planlanıyor?

Şehrin gelişmesi doğu istikametinde değil batı istikametine doğrudur. Malatya Büyükşehir Belediyesi olarak Battalgazi ve Yeşilyurt olarak iki büyük ilçeden oluşmaktadır. Yeşilyurt'taki yapı stoğu, arsalar batı istikametinde olduğu için Battalgazi'ye göre değeri daha yüksektir. Bu açıdan şehirde gelişme batıya doğru olmaktadır. Büyükşehir belediyesi konjonktürel olarak

almış olduđu stratejik karar vardır. Örneğin adliye binasını ve birçok alt merkez olacak yerleri Battalgazi sınırları içerisinde değerlendirerek oranında değerin artırarak ne nüfus dağılımını kontrol ederek oluşacak sorunları önlemek için çalışmalarda bulunmaktadır.

Deprem konusunda Malatya 1. Derece deprem bölgesinde bulunan bir yerleşim yeridir. Depremle ilgili 1999 Marmara depreminden sonra deprem mevzuatlarına uygun hem projelendirme hem de planlama aşamasında önem verip kurallara uyarak çalışmıştır. Yeni açılan imar alanlarında zemin etüt çalışmaları yaparak bunu göz önünde bulundurup dikkat edilerek yapılar oluşturuldu. Malatya tamamında zemin çalışmaları yapılarak haritalar çıkarıldı ve çıkarılan haritalar imar planı yapılırken göz önünde bulunduruldu. Fay hattının geçtiği güzergahlara ve yakınında olan yerlerde kat adedi belirlenirken dikkatli davranıldı.

Malatya kısaca 1. Derece deprem bölgesinde olup doğu batı, kuzey güney yönlerinde fay hatları mevcuttur. Fay hattı üzerinde bulunan yerleşimlerde imar planları üzerinde çalışmalar mevcuttur.

4-) Malatya gecekondulaşma ve kaçak yapılaşma için yürütölmekte olan çalışmalar?

Denetim sıklaştırılmıştır. Devlet aldı kararla yapılan yapının bir kapı numarası olması gerektiğinin bunun için yapıların ruhsatlı olması gerekiyor. Devletin çıkardığı bu yasal mevzuat büyükşehir belediyesi ve ilçe belediyeler sahada uyguluyor. Önceden sorun olmazken şimdi suç olup savcılıkta işlem başlatıldığından gerek para gerek hapis cezası olduğu için kimse yapmaya cesaret edemiyor.

Kentsel dönüşüm alanları belirlenip bu alanlarda sosyolojik ve fizyolojik anlamda dönüşmesine yönelik imar çalışmaları yapılmaktadır.

5-) Malatya çevre yolunun şehir içinde kalması trafik ulaşımını nasıl etkiliyor ve çalışmalar neler?

Çevre yolunun kent içi ulaşım hizmet etmesi ile kuzey kuşak ve güney kuşak olmak üzere kentin doğu batı yönünde ulaşımı sağlayacak akslar büyükşehir belediyesi olarak planlanmış ve yüzde 90 tamamlanmıştır. Ayrıca çevre yolu olarak kullanılmak üzere doğu batı aksları yönünde kuzey çevre yolu projesi büyükşehir belediyesi desteği ile karayolları tarafından yürütölmekte olup yüzde 70 tamamlanmıştır.

6-) Malatya'nın göçlerle artan nüfusu kentleşme üzerindeki etkisi ve çalışmalar nelerdir?

Artan nüfusun Malatya kenti üzerinde bıraktığı en büyük deformasyon sosyolojik yapıda olmakla birlikte kent dokusu üzerinde plansız yapılaşmaya sebep olmaktadır. Bunların önüne geçebilmek için toplu konut alanları oluşturulmuş belediye TOKİ iş birliğinde çalışmalar yapmaktadır

11. Değerlendirme, Sonuç ve Öneriler

Kentlerdeki gelişmenin ve yoğunluğunun artması sadece kentte yaşamını sürdürenlerin ve orada bazı nedenlerden dolayı bulunanların sorunu değil şehir planlanmasının ve çarpık kentleşmenin meydana getirdiği sorunlar, bütün ülkenin kültürünü, yaşam standartlarını, iş hayatı ve koşullarını buna bağlı olarak ekonomisini ve bireylerin birbiriyle olan etkileşimini olumsuz yönde etkilemektedir.

- Şehir planlanması ve çarpık kentleşme kent merkezlerinde kalabalıklaşmayı, yoğunluğun artması, ulaşımın tıkanması gibi durumlardan dolayı yaşanmaz hale gelmektedir.
- Kent merkezlerindeki bu yoğunluk ve ulaşımın sıkışması ve kitlenmesinden dolayı, işgücündeki kayba, çok fazla vakit harcanmasına, ekonomik kayba, insanlardaki ruhsal bozukluğa neden olduğundan dolayı birçok insanda kent merkezinden kaçışına sebep olmaktadır bu da kentlerin daha çok genişleyip yayılmasına, merkezdeki büyük yapı birimlerinin işe yaramaz hale gelmesine sebebiyet vermektedir.
- Kent merkezindeki bu yoğunluk ve kalabalık yüzünden kentin işgücünün ve bu yoğunluktan sıkılan insanların büyük çoğunluğu, kent merkezlerinden uzaklaşarak kent sınırlarına veya daha uzakta hayatlarının devam ettirmek istemelerinden dolayı çok uzak mesafelerden gidip gelmek zorun kalmaktadırlar.
- Kentlere herhangi bir nedenden dolayı göç eden toplulukların kente ve kent çevresine düzensiz olarak yerleşmesi, kentin plansız ve kontrolsüz olarak büyümesine sebebiyet vermektedir. Buda kent yaşamındaki bireylerin yaşama koşullarını kısıtlamakta, altyapıya zarar vermekte, insanların davranışlarını ve iş hayatlarını etkilemektedir.
- Başlangıçta denetimsiz ve kontrolsüz olarak yapılan ve bir barınma seçeneği gibi görülen tek katlı gecekondular, zaman geçtikçe değişerek yerini dört beş katlı binalara bırakmakta, bu da kontrolsüz gelişen şehir merkezi etrafında şehrin düzenini bozan sağlıksız, kalabalık yerleşmeler oluşturduğu gözlemlenmiştir.

- Kentlerdeki kontrolsüz ve denetimsizlikler yüzünden meydana gelen çarpık kentleşme ve şehir planlaması yalnızca şehrin altyapısını ve görünüşünü değil aynı zamanda kentlerde yaşamını sürdüren insanlarda mutsuzluğa, strese, ruhsal çöküntülere, huzursuzluğa sebebiyet verirken diğer insanlarla olan ilişkilerini de etkilemektedir.
- Bu sorunlar göz önüne alındığında kentte yaşayan bir toplumun sağlıklı, pozitif, üretken, çalışkan ve verimli olması düşünülmemeyeceği gibi, ekonomik olarak da kalkınmadan söz edilemez. Kısaca özetlemek gerekirse Çarpık kentleşme ve şehir planlanmasının sonucunda,
- Kaynakların azalması ve israfın artmasına,
- Kentlerde yaşayan topluluklarda huzursuzluğa, mutsuzluğa, ruhsal bozuklukların görülmesine,
- Nüfusun artması ve değişik etnik kökenden insanların bir arada olmasından dolayı oluşan sorunlar, yoğunluktan dolayı suçların artması asayişsizliğe, insanlarda oluşan güvensizliğe,
- Çevre düzeninin bozulmasına ve kirlenmesine,
- Tarihsel yapıların veya mekanların zarar görmesine hatta yok olmasına, kültürel ve doğal değerlerimizin kaybolmasına,
- Kentlerde oluşan yoğunluk ve kalabalıktan dolayı hizmetlerin yetmemesine,
- İnsanların düşünce yapılarındaki bozulmalara, insanların üretkenliğinin kaybolmasına ve verim azalmasına,
- Denetimlerin ve kontrollerin yapılamaması ya da az kalması devlet kentler üzerindeki düzenini kurmasında zorluklar çekmesine, neden olmaktadır.

Bu sorunların hepsi kırsal kesimlerden ve köylerden bazı nedenlerden ötürü şehirlere olan göç hareketinin anormal şekilde artması ve şehir kapasitesinin ve planlamasının buna yetersiz kalması sonucunda şehrin sağlıksız ve düzensiz büyümesi bunun yanında bu hızlı göçlere karşı şehrin yetersiz kalması gecekondular ve kaçak yapılaşmayı da arttırarak büyük bir problem haline gelmiştir. Buda şehirde yukarıda bahsedilen sorunları meydana getirmiştir. Tabi bu sorunlar şehrin kalkınması ve gelişimini etkilerken ülkeyi de etkilemektedir. Bu problemler alınacak uzun vadeli önlemler ile etkisi zamanla azaltılarak yok edilebilir. Bu anlamda alınabilecek tedbirler şu şekilde belirleyebiliriz;

- Kentsel dönüşüm yapılacak yerler tespit edilip burada gerçekleşen imar ve ruhsat işlemleri askıya alınmalıdır. Kentsel dönüşümün yapılacağı yerle de bulunduğu alanın kültürel ve sosyal değerleri benimsenerek ona uygun mimari şekilde projelendirilmelidir.
- Şehirlere köylerden kontrolsüz göç hareketini sonucunda şehirlerde oluşan yoğunluklar problemlere sebep olduğu gibi çarpık kentleşmenin de en büyük sebebidir. Bu yüzden kırsal kesimlerdeki ve köylerdeki imkanlar ve refahı yükseltilmeli; bu yaşam alanlarının gerek sosyal gerek ekonomik ihtiyaçları sağlanarak kentlere yoğun göç hareketleri azaltılmalı ve bazı önlemler alınmalıdır. Şu an devletin yürütmüş olduğu tarım ve hayvancılığa köylüye destek çalışmaları daha çok artırılıp geliştirilerek, köylü halkının bu çalışmalardan daha çok yararlanması sağlanmalıdır.
- Şehir tetkik edilerek ve inceleme çalışmaları yaparak şehirdeki eski artık ekonomik ömrünü tamamlayan ve isteğe yanıt vermeyen binalar tespit edilerek bu binalar hakkında yetkili kesimin gerek bu binaları kontrollü şekilde yıkarak bulunduğu bölgenin kültürüne göre yeni yapı inşa etme çalışmaları gerek uygun görüldüğü takdirde binanın revize edilme çalışmaları yapılmalıdır.
- Şehirleşme sürecindeki en büyük sorunlardan olan gecekonduları dönüştürmek ve şehirden arındırmak zordur. Bu olayı çözüme kavuşturmak ve gecekondu sorununu halletmek için merkezi yönetim yetkileri, şehir belediyeleri ve hak tarafları birlikte uyumlu şekilde çalışarak halledilmelidir. Tabi bunu yanında mühendis, mimar ve şehir plancıları ile de bağlantılı olunmalıdır. Hep birlikte mantıklı adımlar atılıp çalışmalar yapılırsa bu sorun git gide etkisini azalıp ortadan kaldırılabilir.
- Şehirleşme sürecindeki bahsettiğimiz sorun olan gecekondu ve kaçak yapılaşma köylerden kentlere gelen insanların ekonomik imkansızlıktan ötürü meydana getirmektedir. Bundan ötürü bu olaya sebep olan nedenler başında ekonomik nedenler olduğu söylenebilir. Bundan dolayı ekonomik istikrarında düzenlenmesi ve geliştirilmesi insanların gelir düzeyinin artırılması ve yeni çalışma alanları kurularak işsizliğin önüne geçilmesi amaçlanmalıdır.
- Kırsal kesimlerden ve köylerden kentlere gelen çok fazla sayıdaki insan şehir merkezlerinde nüfusu arttırarak birçok probleme mahal vermektedir. Bunun için şehir merkezlerindeki bu kalabalığı azaltmak için şehir merkezlerinden dışarı doğru şehrin büyüme yönündeki uygun yerler belirlenerek nüfus buralara kayrılmasıyla merkezdeki yoğunluk azaltılabilir. Tabi ki bunu gerçekleştirmek için önce bu belirlenen yerlere gerekli alt yapı imkanları sağlanarak ve gerekli ulaşım hattı çekilmesi gerekmektedir.

- Türkiye deprem kuşağı içerisinde yer aldığı için kentsel dönüşüm çalışmalarının gelişmesi ve ihtiyaçlara cevap verecek şekilde planlanması gerekmektedir. Bunun için önemli çalışma olan Toplu konut İdaresi yani TOKİ kentsel dönüşüm adına önemli çalışmaları vardır fakat bunun daha çok arttırılması ve hızlandırılması gerekmektedir.

12. Kaynakça

- [1] DEMİRAL, B ve EVİN, H. (2014). “Malatya Büyükşehir Belediyesi: Ara kentten Bütün kente Bir Dönüşüm Hikâyesi”, Adnan Menderes Üniversitesi Sosyal Bilimler Enstitüsü Dergisi 1, s.78-85.
- [2] DİNÇER, M. (1997). “Göç – Doğal Kaynaklar İlişkisine Çevre Güvenliği Açısından Bir Bakış”, Toplum ve Göç Bildiriler Kitabı, DİE yayın No:2046, Ankara, S.101.
- [3] DURU, B. ve ALKAN, A. (2002). “Giriş: 20. Yüzyılda Kent ve Kentsel Düşünce”, 20. Yüzyıl Kenti (çev. Bülent Duru-Ayten Alkan), Ankara: İmge Kitabevi, s. 7.
- [4] ES, M. ve ATEŞ, H. (2004). “Kent Yönetimi, Kentlileşme ve Göç: Sorunlar ve Çözüm Önerileri”, Sosyal Siyaset Konferansları Dergisi, s.217-218.
- [5] FIRAT KALKINMA AJANSI (2013), 2014-2023 TRB1 Bölge kalkınma planı taslağı, Fırat Kalkınma Ajansı: Malatya.
- [6] GEZER, İ vd. (2011), “Malatya: Vizyon 2023”, Bilsam Yayınları: Malatya.
- [7] GÖKÇE, B. (1977). “Gecekondu Gençliği”, Hacettepe üniversitesi Yayınları Ankara
- [8] İSPİR, E. (1982). “Kentleşme, Metropolitan alan ve yönetimi”, Ankara iktisadi ve ticari ilimler akademisi yayınları no:185, Ankara, s. 7-8.
- [9] IŞIK, Ş. (2005). “Türkiye’de kentleşme ve kentleşme modelleri”, Ege Coğrafya Dergisi, İzmir, s.61.
- [10] KAYA, E. (2003). “Kentleşme ve Kentlileşme”, İstanbul: İlke Yayınları, s. 8.
- [11] KELEŞ, R. (1974). “Şehirleşmede Denge Sorunu”, Mimarlık Dergisi, Yıl: 4, Sayı: 37, İstanbul, s.26-27.
- [12] KELEŞ, R. (1995). “Kentleşme ve Türkçe”, Ankara Üniversitesi, s.2-3.

- [13] KELEŞ, R. (2002). “Kentleşme Politikası”, İmge Kitabevi Yayınları, Ankara, s. 21-22.
- [14] KIZILÇELİK, S. ve ERJEM, Y. (1994). “Açıklamalı Sosyoloji Terimler Sözlüğü”, Atilla Kitabevi, Ankara, s.176.
- [15] KIZILÇELİK, S. (2000). “Sosyoloji Yazıları 2”, Ankara: Anı Yayınları, s. 114.
- [16] KOÇER, A. T. (2007), Malatya Bölgesel Orta Merkez (Bom) Gelişim Planı Çerçeve Çalışması.
- [17] OZANKAYA, Ö. (1975). “Toplumbilim Terimler Sözcüğü”, TDK yayınları, Ankara.
- [18] SAĞLAM, S. (2006). “1923-1950 Yılları Arasında Türkiye’de Kent ve Kentleşme Olgusu” s.37.
- [19] SAN, S. (1955). "Geçmişte Malatya", Kalkınan Malatya, Malatya: San Yayınevi, s. 7-13.
- [20] SEZAL, İ. (1992). “Kentleşme”, Ağaç Yayınları, Alternatif Üniversite Serisi, İstanbul, s.78.
- [21] SÖYLER, H. (2006), “Sistem Dinamiği Yaklaşımı İle Malatya İlinin Sosyo-Ekonomik Gelişim Projeksiyonu”, (Doktora Tezi), İstanbul Üniversitesi, Sosyal Bilimler Enstitüsü, Sayısal Yöntemler Anabilim Dalı.
- [22] TÜĞİAD, (1998). “2000’li Yıllara Doğru Önde Gelen Sorunlarına Yaklaşımlar: 31, Suç Ekonomisi”, Simge Matbaacılık, İstanbul, s.67.
- [23] YELTEKİN, R. (2011). “MÜSİAD Sektör Raporları: 72, İnşaat Sektör Raporu 2010”, ss.24-25.
- [24] YILDIRIM, A. (2004). “Kentleşme ve Kentleşme Sürecinde Göçün Suç Olgusu Üzerindeki Etkileri” (Yüksek lisans tezi), Ankara Üniversitesi, Sosyal Bilimler Enstitüsü Kamu Yönetimi ve Siyaset Bilimi.
- [25] URL-1 “T.C. Başbakanlık Türkiye İstatistik Kurumu (2010)”, www.tuik.gov.tr, (Erişim Tarihi: 8 Ocak 2021).
- [26] URL-2 “T.C. Başbakanlık Türkiye İstatistik Kurumu (2019)”
<https://tuikweb.tuik.gov.tr/PreHaberBultenleri.do?id=33705>, (Erişim Tarihi: 8 Ocak 2021).
- [27] URL-3 “Şehir Planlaması (2016)”, <http://www.beldeplanlama.com/Detay/sehir-planlama-nedir-7106.html>, (Erişim tarihi: 9 Ocak 2021).

- [28] URL-4 “Şehir Planlaması Düzenli Olan Şehirler (2012)”,
https://www.ntv.com.tr/galeri/teknoloji/uzaydan-bile-duzenli-gozuken-sehirler,RHdERAY1sEeV7_t3pZYdqw/epAJ4kwOSEetzQvBvfDtmg, (Erişim tarihi: 9 Ocak 2021).
- [29] URL-5 “Özmen Ü. (2012), Atça beldesi”, <https://www.ihaber.com.tr/haber-bu-sehir-turkiyede-ilk-ve-tek-240162/> , İhlas Haber Ajansı, (Erişim tarihi: 9 Ocak 2021).
- [30] URL-6 “Atça Beldesi Planlaması Drone Resmi (2016)”, <https://onedio.com/haber/kucuk-paris-atca-737034>, (Erişim tarihi: 10 Ocak 2021).
- [31] URL-7 “Malatya şehri (2021)”, https://tr.wikipedia.org/wiki/Malatya#cite_note-3, (Erişim tarihi: 11 Ocak 2021).
- [32] URL-8 “T.C. Başbakanlık Türkiye İstatistik Kurumu, Malatya adrese dayalı nüfus (2019)”, www.tuik.gov.tr (Erişim Tarihi: 8 Ocak 2021).
- [33] URL-9 “Malatya’da Çarpık Kentleşme İçin Yapılan Çalışmalar”,
<https://harmonigd.com.tr/tr/haber/4-bin-195-konut-teslim-edildi/> , (Erişim tarihi 13/01/2021).
- [34] NAİMİ, Sepanta ve KAYA, Semih (2019). “Reinforcement of Reinforced Concrete Structures with Steel Cross Members”. AURUM Journal of Engineering Systems and Architecture, 3(2), 191-204.
- [35] DEHQAN NEZHAD, Y. ve NAİMİ, S. (2022). “Numerical investigation of precast reinforced concrete beam–to–column joints by replaceable damper”. Journal of Sustainable Construction Materials and Technologies, 7 (2) , 81-87 .